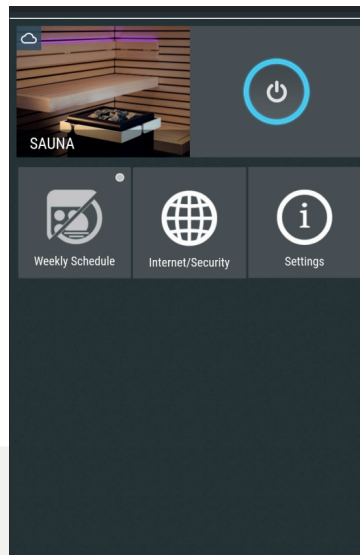


FERNSTART-System

MONTAGE- UND GEBRAUCHSANWEISUNG Deutsch



DE



Inhaltsverzeichnis

| | |
|---|-----------|
| 1. Zu dieser Anleitung | 3 |
| 2. Wichtige Hinweise zu Ihrer Sicherheit | 4 |
| 2.1. Bestimmungsgemäßer Gebrauch | 4 |
| 2.2. Sicherheitshinweise | 4 |
| 3. Produktbeschreibung | 6 |
| 3.1. Lieferumfang | 6 |
| 3.2. Optionales Zubehör | 6 |
| 3.3. Produktfunktionen | 6 |
| 4. Montage | 6 |
| 5. Anschlussplan | 7 |
| 5.1. Anschluss an Xenio CX110C, Xafir CS110C | 8 |
| 5.2. Anschluss an Xenio CX170, Xafir CS170 | 8 |
| 5.3. Anschluss an Pro-Serie (Pro B2/3, Pro C2/3, Pro D) | 9 |
| 5.4. Anschluss an home.com4 | 9 |
| 5.5. Anschluss an Dampfgenerator SGH und HGD | 10 |
| 6. Inbetriebnahme | 11 |
| 7. Bedienung | 12 |
| 8. Problemlösung | 14 |
| 9. Wartung | 14 |
| 10. Entsorgung | 14 |
| 11. Technische Daten | 15 |

1. Zu dieser Anleitung

Lesen Sie diese Montage- und Gebrauchsanweisung gut durch und bewahren Sie sie in der Nähe des Gerätes auf. So können Sie jederzeit Informationen zu Ihrer Sicherheit und zur Bedienung nachlesen.

Symbole in Warnhinweisen

In dieser Montage- und Gebrauchsanweisung ist vor Tätigkeiten, von denen eine Gefahr ausgeht, ein Warnhinweis angebracht. Befolgen Sie diese Warnhinweise unbedingt. So vermeiden Sie Sachschäden und Verletzungen, die im schlimmsten Fall sogar tödlich sein können.

In den Warnhinweisen werden Signalwörter verwendet, die folgende Bedeutungen haben:



GEFAHR!

Wenn Sie diesen Warnhinweis nicht beachten, sind Tod oder schwere Verletzungen die Folge.



WARNUNG!

Wenn Sie diesen Warnhinweis nicht beachten, können Tod oder schwere Verletzungen die Folge sein.



VORSICHT!

Wenn Sie diesen Warnhinweis nicht befolgen, können leichte Verletzungen die Folge sein.

ACHTUNG!

Dieses Signalwort warnt Sie vor Sachschäden.

Andere Symbole



Dieses Symbol kennzeichnet Tipps und nützliche Hinweise.



Bedienungsanleitung lesen

2. Wichtige Hinweise zu Ihrer Sicherheit

Das Fernstart-System ist nach anerkannten sicherheitstechnischen Regeln gebaut. Dennoch können bei der Verwendung Gefahren entstehen. Befolgen Sie deshalb die folgenden Sicherheitshinweise und die speziellen Warnhinweise in den einzelnen Kapiteln.

2.1. Bestimmungsgemäßer Gebrauch

Das Fernstart-System ermöglicht das Schalten des Fernstartes einer Sauna-Steuerung bzw. eines Dampfgenerators über Geräte wie Smartphone, Tablet, Alexa, Google home etc.

Der Fernstart-System darf nur zum Schalten eines Saunaofens, der die Abdeckprüfung nach Absatz 19.101 der EN 60335-2-53 besteht, verwendet werden. Alternativ muss eine entsprechende Sicherheitsabschaltung beim Ofen und/oder ein Türsensor installiert werden.

Jeder darüber hinausgehende Gebrauch gilt als nicht bestimmungsgemäß. Nicht bestimmungsgemäßer Gebrauch kann zur Beschädigung des Produkts, zu schweren Verletzungen oder Tod führen.

2.2. Sicherheitshinweise

- Die Montage darf nur durch eine Elektrofachkraft oder eine vergleichsweise qualifizierte Person ausgeführt werden.
- Montage- und Anschlussarbeiten an die Steuerung dürfen nur im spannungsfreien Zustand durchgeführt werden.
- Beachten Sie auch die örtlichen Bestimmungen am Aufstellort.
- Stellen Sie sicher, dass keine brennbaren Gegenstände auf dem Saunaofen liegen, bevor Sie die Saunasteuerung einschalten.
- Das Gerät darf nicht von Kindern unter 8 Jahren verwendet werden.

- Das Gerät darf von Kindern über 8 Jahren, von Personen mit verringerten psychischen, sensorischen oder mentalen Fähigkeiten und von Personen mit Mangel an Erfahrung und Wissen unter folgenden Bedingungen verwendet werden:
 - wenn sie beaufsichtigt werden.
 - wenn ihnen die sichere Verwendung gezeigt wurde und sie die Gefahren, die entstehen können, verstehen.
- Wenn Sie unter dem Einfluss von Alkohol, Medikamenten oder Drogen stehen, verzichten Sie aus gesundheitlichen Gründen auf das Saunabad.
- Bei Problemen, die in den Montageanweisungen nicht ausführlich genug behandelt werden, wenden Sie sich zu Ihrer eigenen Sicherheit an Ihren Lieferanten.

3. Produktbeschreibung

3.1. Lieferumfang

- Fernstart-System
- Kurzanleitung

3.2. Optionales Zubehör

- Türsensor-System (1-052-722 / SAB00102)
- Türsensor-Set (1-052-723 / SAB00103)
- Sicherheitsabschaltung (SFE-xxxxx)

3.3. Produktfunktionen

Der Fernstart-System ermöglicht das Schalten des Fernstartes einer Sauna-Steuerung bzw. eines Dampfgenerators über Geräte wie Smartphone, Tablet, Alexa, Google Home etc.

Kompatible Steuerungen:

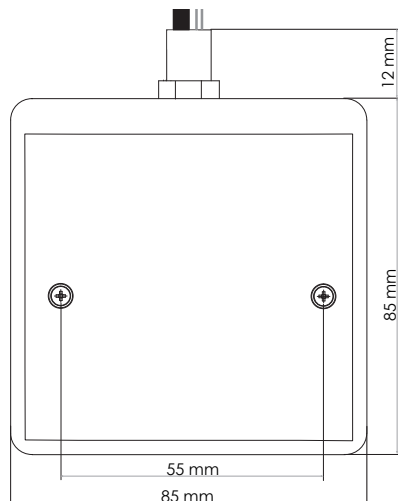
- Saunasteuerung Xenio, Xafir, Pro-Serie und home.com4
- Dampfgenerator SGH und HGD

Die Bedienung erfolgt über eine App, welche für Android (Google Play Store) und für IOS (App Store) kostenlos erhältlich ist.

4. Montage

Beachten Sie bei der Montage die Technischen Daten auf Seite 15:

- Das Fernstart-System hat die Schutzklasse IP65
- Die Umgebungstemperatur muss im Bereich von -40 °C und $+40\text{ °C}$ liegen.
- Die Kabel müssen bis 150 °C temperaturbeständig sein, wenn Sie in der Kabinenwand verlegt werden (Spannungsversorgung mit Silikonkabel verlängern)



5. Anschlussplan

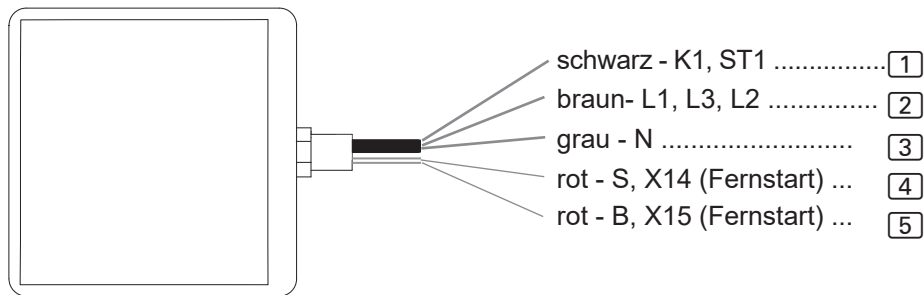
Beachten Sie beim elektrischen Anschluss folgende Punkte:

- Anschlussarbeiten dürfen nur im spannungsfreien Zustand durchgeführt werden.
- Beachten Sie die Montageanleitung der jeweiligen Saunasteuerung.

ACHTUNG!

Schäden am Gerät!

Die Installation der APP und die Eingabe der Einstellungen (siehe „6. Inbetriebnahme“ und „7. Bedienung“) müssen abgeschlossen sein, bevor die Saunasteuerung eingeschaltet wird.

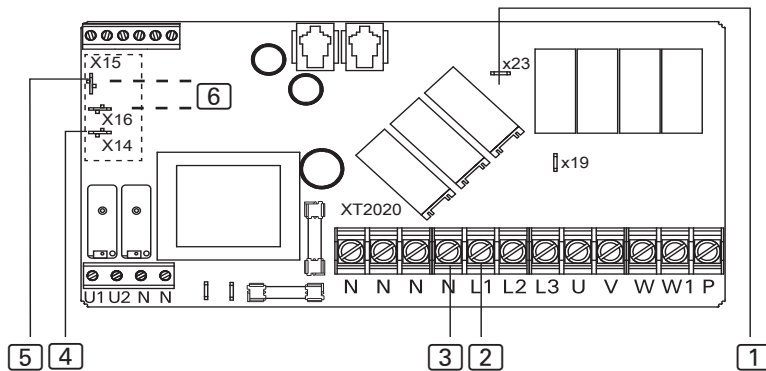


DE



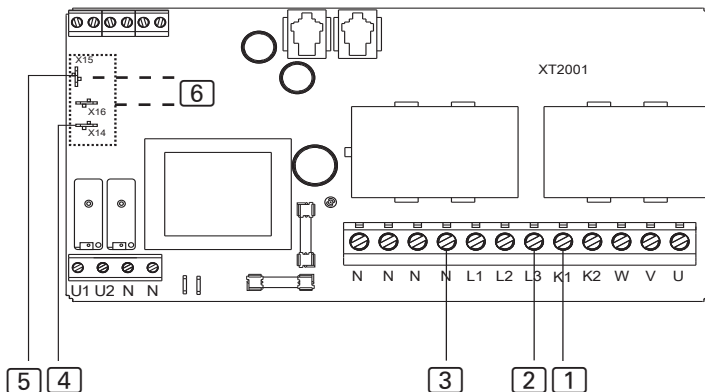
- Die vormontierten Kabelschuhe je nach verwendeter Steuerung entfernen.
- bei 4 und 5: Polung nicht relevant

5.1. Anschluss an Xenio CX110C, Xafir CS110C



- In den Einstellungen muss die Funktion DOOR auf ON gestellt werden.

5.2. Anschluss an Xenio CX170, Xafir CS170

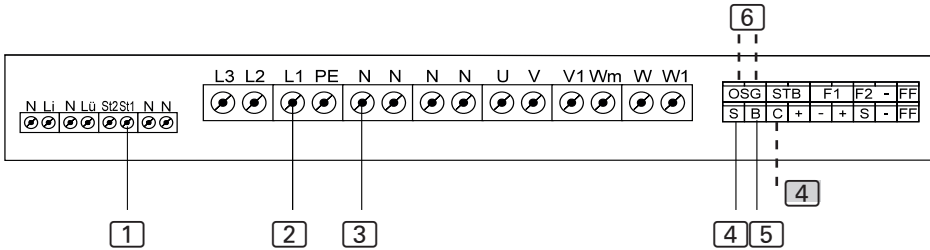


- In den Einstellungen muss die Funktion DOOR auf ON gestellt werden.

6 Sicherheitsabschaltung / Türsensor

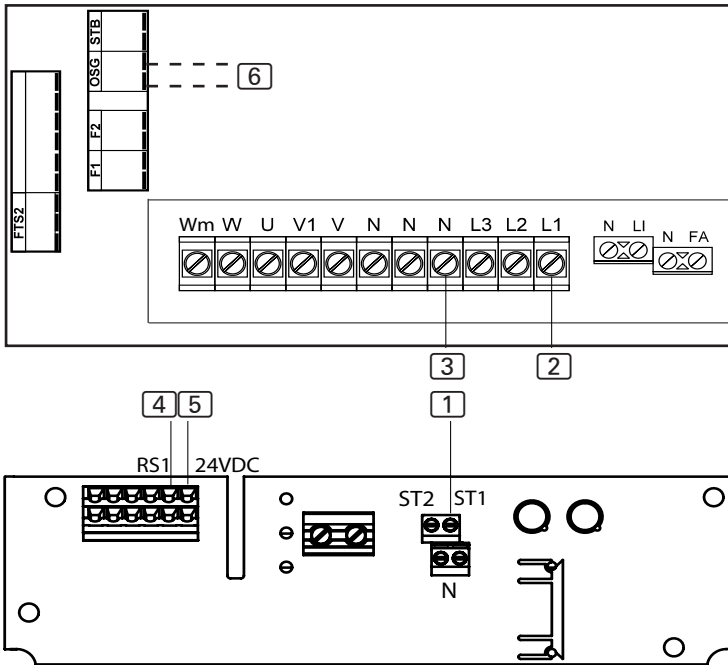
- beim Anschluss der Sicherheitsabschaltung / Türsensor, beachten Sie die Anleitung des jeweiligen Geräts

5.3. Anschluss an Pro-Serie (Pro B2/3, Pro C2/3, Pro D)



- 4 Anschluss an S/B....Fernstart Saunabetrieb / Benutzerprogramm 1
 Anschluss an C/B....Fernstart Kombibetrieb / Benutzerprogramm 2

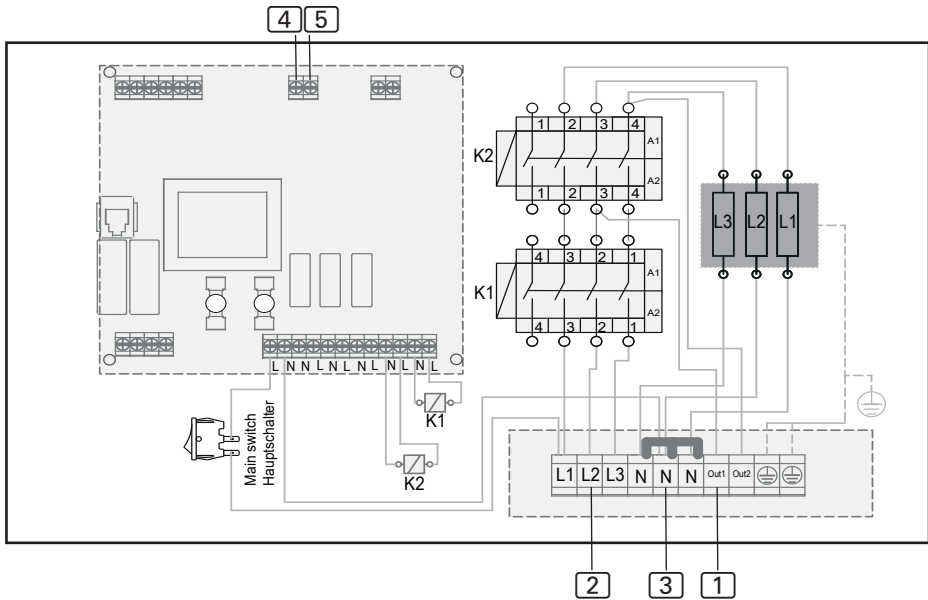
5.4. Anschluss an home.com4



- Im Techniker Menü unter Menüpunkt Mode RS1 Einstellung vornehmen.



5.5. Anschluss an Dampfgenerator SGH und HGD



- In den Einstellungen muss die Funktion „Wahl der Fernstartfunktion“ auf I-O gestellt werden

6. Inbetriebnahme

Zum Aktivieren des Fernstarts beachten Sie die Bedienungsanleitung des jeweiligen Steuergeräts. Nachdem alle Kabel-Verbindungen hergestellt wurden, kann das Fernstart-System in Betrieb genommen werden.

Die Geräte (Smartphone und Fernstart-System) müssen sich im selben Netzwerk befinden.

ACHTUNG!

Schäden am Gerät!

Prüfen Sie vor Beginn „6. Inbetriebnahme“ und „7. Bedienung“, dass die Geräte mit Spannung versorgt sind - die Saunasteuerung muss jedoch ausgeschaltet sein!

- **Öffnen Sie Playstore und installieren Sie die App „Shelly Cloud“**



Shelly Cloud
ALLTERCO
Lifestyle

INSTALLIEREN



Shelly Cloud
ALLTERCO

ÖFFNEN

DE

- **Nach dem Öffnen folgende Schritte durchführen:**

- **Sprache auswählen**
- **Neuen Benutzer (Account) erstellen**
- AGB bestätigen
- **Email-Adresse eingeben**



Seien Sie vorsichtig, wenn Sie bei der Registrierung Ihre Email-Adresse eingeben, da diese benötigt wird, falls Sie Ihr Passwort vergessen.

- **Passwort festlegen**



Im Fall, dass Sie Ihr Passwort vergessen haben, geben Sie einfach die Email-Adresse, welche Sie bei der Registrierung verwendet haben, ein. Sie erhalten dann Anweisungen zum Ändern des Passwortes.

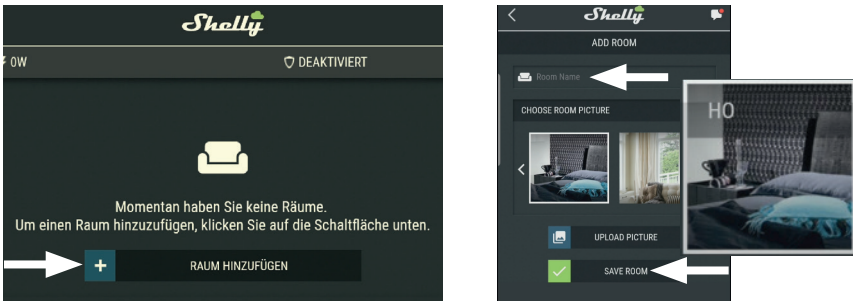
- **„Benutzerkonto anlegen“(bei Erst-Installation) oder „Ich habe einen Account“ auswählen**

Es folgt eine Bestätigung, dass dies funktioniert hat.

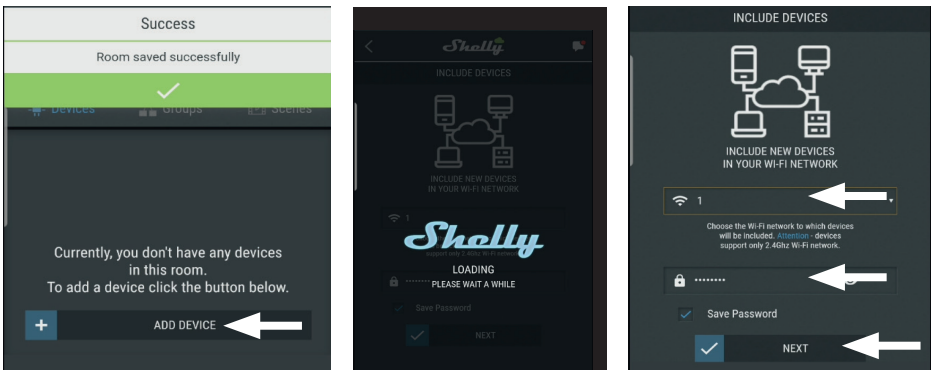
Loggen Sie sich nun mit dem Passwort ein und bestätigen Sie noch einmal die AGB.

7. Bedienung

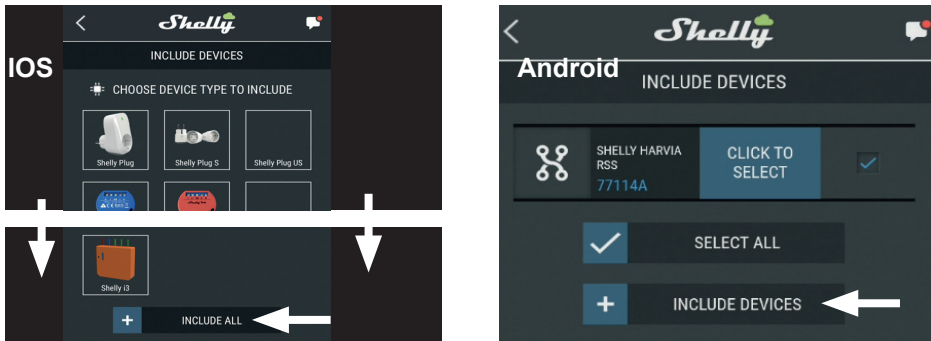
Nach der Registrierung erstellen Sie einen Raum:
Raumname (z. Bsp.: Sauna) eingeben und dem Raum ein **Bild** zuordnen.
Als Bild kann auch ein Foto aus Ihrer Galerie verwendet werden.



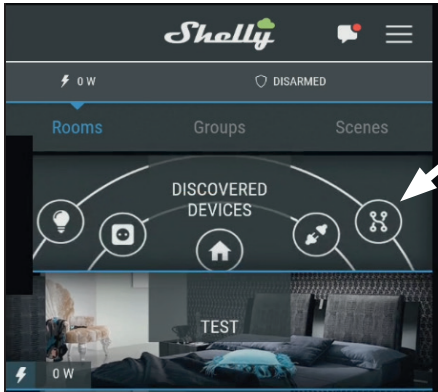
Drücken Sie Gerät hinzufügen und starten Sie die Suche nach einem neuen Gerät.



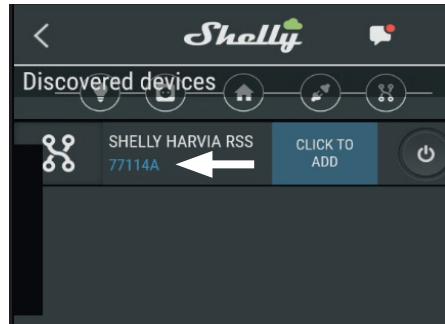
Folgen Sie den Anweisungen am Gerät (Zugriff Standort freigeben, Auswahl W-LAN, Eingabe Passwort, ...). Die Geräte (Smartphone und Fernstart-System) müssen sich im selben Netzwerk befinden.



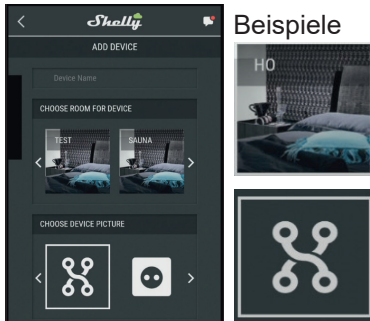
ACHTUNG: Dauert ca. 1 Minute ! -> Das Gerät wird angezeigt.



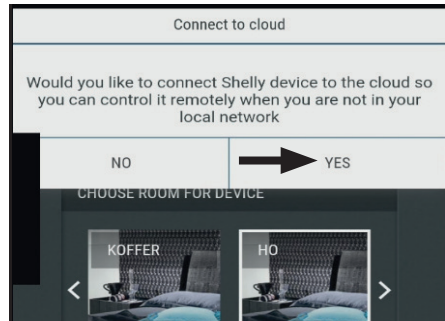
Gerät auswählen



Name und Bild auswählen

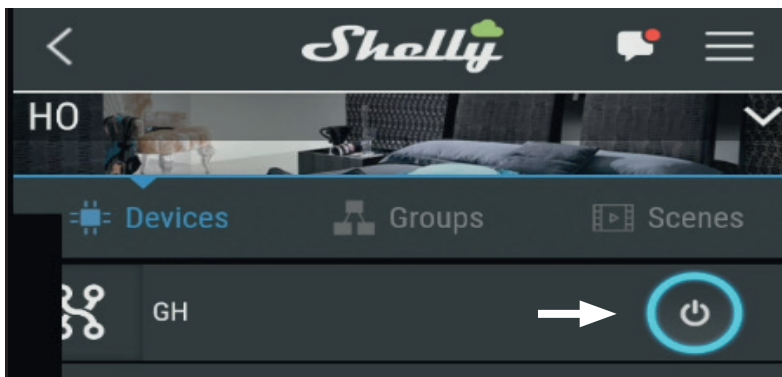


Gerät mit Cloud verbinden



DE

Der Ein/Aus-Button zeigt mittels farbigen Kreis den Betriebszustand an - auch wenn die Saunasteuerung vor Ort ein-/ausgeschaltet wird.



8. Problemlösung

Fehlerbeschreibung

Das Fernstart-System kann die Verbindung zum WLAN nicht herstellen.

Fehlerbehebung

Rücksetzen des Fernstart-Systems auf Werkseinstellung:

- Fernstart-System muss mit Spannung versorgt sein
- Steuergerät 5 mal EIN/AUS schalten - innerhalb 30 Sekunden

Rücksetzen auf Werkseinstellung NUR FÜR FACHPERSONAL:

- Fernstart-System muss mit Spannung versorgt sein
- Steuergerät muss ausgeschaltet sein
- Messgerät auf Einstellung [A]
- Leitungen schwarz und braun des Fernstart-Systems 5 mal kurzschließen - innerhalb 30 Sekunden

9. Wartung

Das Gerät ist wartungsfrei.

10. Entsorgung



- Entsorgen Sie die Verpackungsmaterialien nach den gültigen Entsorgungsrichtlinien.
- Altgeräte enthalten wiederverwendbare Materialien, aber auch schädliche Stoffe. Geben Sie Ihr Altgerät deshalb auf keinen Fall in den Restmüll, sondern entsorgen Sie das Gerät nach den örtlich geltenden Vorschriften.

11. Technische Daten

Umgebungsbedingungen

| | |
|------------------------------------|-------------------|
| Umgebungstemperatur: | -40 °C bis +40 °C |
| Schutzart (spritzwassergeschützt): | IP 65 |

Leistungsteil

| | |
|-------------------|-----------------|
| Abmessungen: | 85 x 92 x 40 mm |
| Betriebsspannung: | 230V 50/60Hz AC |

Anschlussleitungen

| | |
|--------------------------|---|
| Spannungsversorgung: | 1,5 m - 3 x 1,5 mm ² |
| Leitung Fernstartsignal: | 1,5 m - 2 x 0,5 mm ² Silikon |

DE



ZÖCHLING HOLZ



DER Holzfachmarkt



Brünnerstraße 49-57

2201 Gerasdorf b. Wien

Öffnungszeiten: Mo-Fr 9-18 Uhr

Tel. 02246/35 68

Fax 02246/35 68 30

Sa 8-12 Uhr

mail@zoechling-holz.at

www.zoechling-holz.at

WIR BERATEN - LIEFERN - MONTIEREN

Global:
www.harvia.fi
Tel. +358 207 464 000



Central Europe:
www.sentiotec.com
Tel. +43 7672 22 900-50